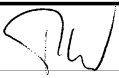





PARÉ ČÍSLO :

ODPOVĚDNÝ PROJEKTANT	ING. MAREK TYR		tms projekt s.r.o. Dubičné 106, Rudolfov 373 71 IČO: 48200891, DIČO: CZ48200891 Projekční pracoviště PLZEŇ Wenzigova 8, 301 00 PLZEŇ Tel.:378 229 850-55, Fax:378 229 870
NAVRHL, VYPRACOVAL	M. ROLLINGEROVÁ		
KRESLIL	M. ROLLINGEROVÁ		
KONTROLOVAL	ING. MAREK TYR		
OBJEDNATEL	SPRÁVA ŽELEZNIČNÍ DOPRAVNÍ CESTY, s.o. Stavební správa západ		
Název stavby : "Výstavba TZZ v úseku Domažlice - Kdyně, trať Klatovy - Domažlice "		DATUM	07/2019
		ÚČEL	DSP
		ČÁST DOKUMENTACE	PŘÍLOHA ČÍSLO :
SOUHRNNÁ ČÁST		B.	

B. SOUHRNNÁ ČÁST

Obsah Souhrnné části:

B.1	SOUHRNNÁ TECHNICKÁ ZPRÁVA	2
B.1.1	ZHODNOCENÍ STAVENÍŠTĚ	2
B.1.2	PRŮZKUMY A PODKLADY	2
B.1.3	OCHRANNÁ PÁSMA	2
B.1.4	KONCEPCE STAVBY	4
B.1.5	ÚDAJE O SPLNĚNÍ STANOVENÝCH PODMÍNEK.....	5
B.1.6	PŘÍPRAVA PRO VÝSTAVBU	6
B.1.7	VÝKUP POZEMKŮ A STAVEB NEBO JEJICH ČÁSTÍ.....	8
B.1.8	VÝJIMKY Z PŘEDPISŮ A NOREM.....	8
B.2	PROVOZNÍ A DOPRAVNÍ TECHNOLOGIE.....	8
B.3	VLIV STAVBY NA ŽIVOTNÍ PROSTŘEDÍ.....	8
B.3.1	HODNOCENÍ VLIVU STAVBY NA ŽIVOTNÍ PROSTŘEDÍ	8
B.3.2	ODPADOVÉ HOSPODÁŘSTVÍ.....	11
B.3.3	ZAPRACOVÁNÍ PODMÍNEK Z PROCESU EIA	12
B.3.4	NÁVRH OPATŘENÍ K ELIMINACI NEGATIVNÍCH VLIVŮ	12
B.3.5	PŘEHLEDOVÁ SITUACE S LOKALITAMI ŽIVOTNÍHO PROSTŘEDÍ	14
B.4	ODOLNOST A ZABEZPEČENÍ STAVBY.....	14
B.4.1	Z HLEDISKA OCHRANY BEZPEČNOSTI PRÁCE	14
B.4.2	ZÁSADY ZAJIŠTĚNÍ POŽÁRNÍ OCHRANY STAVBY.....	16
B.4.3	CIVILNÍ OCHRANA.....	17
B.5	GRAF DYNAMICKÉHO PRŮBĚHU RYCHLOSTI.....	17
B.6	DOPRAVNÍ OPATŘENÍ.....	17
B.7	TRVALÉ A DOČASNÉ ZÁBORY ZE ZPF A PUPFL	17
B.8	OCHRANA STAVBY PŘED ŠKODLIVÝMI VLIVY VNĚJŠÍHO PROSTŘEDÍ. 18	

B.1 SOUHRNNÁ TECHNICKÁ ZPRÁVA

B.1.1 ZHODNOCENÍ STAVENIŠTĚ

Místo stavby	:	železniční trať č. 185 (dle knižního jízdního řádu) Horažďovice předměstí – Domažlice
Traťový úsek	:	Janovice nad Úhlavou - Domažlice
Kraj	:	Plzeňský
Obec	:	Kdyně, Kout na Šumavě, Spáňov, Mrákov, Zahořany, Domažlice
Katastrální území	:	Prapořiště, Starec, Kout na Šumavě, Spáňov, Smolov u Domažlic, Bořice u Domažlic, Domažlice

Předmětná stavba se nachází na jednokolejné regionální trati č. 185 (dle knižního jízdního řádu) **Horažďovice předměstí – Domažlice** (traťový úsek Kdyně - Domažlice). Trať je provozována v nezávislé trakční soustavě. Provoz na trati je řízen podle předpisu SŽDC D1. V mezistaničním úseku Kdyně - Domažlice není ve stávajícím stavu žádné TZZ, jedná se o úsek s telefonickým dorozumíváním. Nejvyšší traťová rychlost v úseku Janovice nad Úhlavou - Domažlice je 60km/h a zábrzdna vzdálenost 400 metrů.

Cílový stav po realizaci tj. nejvyšší traťová rychlost, druh trakce a kategorie trati zůstává shodný s počátečním stavem před provedením stavby.

B.1.2 PRŮZKUMY A PODKLADY

Byl proveden detailní průzkum na místě přejezdu.

V úseku předpokládané kabelizace byl proveden návrh kabelové trasy. Jako podklad bylo použito Geodetické zaměření železniční trati – provedla SŽDC, s. o.

Byl proveden průzkum vlastnictví pozemků. Vlastnictví pozemků je doloženo informacemi z KN v dokladové části dokumentace.

Pro základní informaci a stanovení spouštěcích míst byly provedeny orientační výpočty délek přibližovacích úseků dle příloh ČSN 34 2650 ed.2.

K vytipování technologických zařízení byly využity katalogy, ceníky a internetové prezentace firem, zabývajících se výrobou a vývojem zabezpečovacích zařízení.

B.1.3 OCHRANNÁ PÁSMA

B.1.3.1 Údaje o dosavadních dotčených ochranných pásmech

V průběhu stavby dojde ke střetu s inženýrskými sítěmi nebo jejich ochranných pásem správců:

- **CETIN** (viz doklady H. 2. 1.)
- **AGROPODNIK DOMAŽLICE a.s.** (viz Doklady H. 2. 2.)
- **SŽDC, s. o.** (viz doklady H. 2. 3.)
- **ČEZ Distribuce a.s.** (viz doklady H. 2. 4.)
- **Vodovody a kanalizace města Kdyně spol. s r.o.** (viz doklady H. 2. 5.)

- **Chodské vodárny a kanalizace, a.s.** (viz doklady H. 2. 12.)
- **GasNet, s.r.o. v zastoupení GridServices, s.r.o.** (viz doklady H. 2. 14.)
- **PRAVES spol. s r.o.** (viz doklady H. 2. 15.)
- **ČD-Telematika a.s.** (viz doklady H. 2. 16.)

Vyjádření jednotlivých správců dotčených inženýrských sítí jsou součástí části H. Doklady této projektové dokumentace.

B.1.3.2 Stanovení nových ochranných pásem

U nově uložených kabelů vznikne dle zákona 127/2005 Sb. a příslušné prováděcí vyhlášky ochranné pásmo 1,5m po obou stranách krajního vedení.

B.1.3.3 Údaje o chráněných ložiskových územích

Prostor stavby se nenachází v chráněném ložiskovém území.

B.1.3.4 Údaje o zeleni

Během stavby je nutno respektovat ustanovení zákona 114/1992 Sb. o ochraně přírody a krajiny a vyhlášku č. 189/2013 Sb. o ochraně dřevin a povolování jejich kácení.

Stavba bude prováděna v obvodu dráhy a v prostoru staveniště se nenachází žádná vzrostlá zeleň. Stavba nevyžaduje kácení mimolesní zeleně.

Povolení ke kácení dřevin ve smyslu vyhlášky č. 189/2013 Sb. §3 písm.b) se nevyžaduje.

Během realizace stavby nebudou káceny dřeviny v rámci významného krajinného prvku.

Záměr se nedotýká zájmů hájených zákonem o lesích.

viz. část H.1.14. – Doklady, vyjádření MěÚ Domažlice, odboru ochrany životního prostředí č.j.: MeDO-95829/2018-Vac ze dne 13.02.2019.

B.1.3.5 Chráněné části území a kulturní památky

V obvodu stavby se nenachází žádné kulturní památky.

V prostoru stavby se nenachází památné stromy či chráněné druhy rostlin, živočichů a nerosty

Během realizace stavby nedojde k dotčení chráněných území dle § 14 zákona č. 114/1992 Sb., lokalit soustavy Natura 2000 a rovněž nedojde k zásahu do významných krajinných prvků.

Uvedený záměr nemůže mít samostatně nebo ve spojení s jinými záměry významný vliv na příznivý stav předmětu ochrany nebo celistvost evropsky významných lokalit a ptačích oblastí ležících na území v působnosti Krajského úřadu – Plzeňský kraj.

viz. část H. 1 .7. – Doklady, stanovisko Krajského úřadu Plzeňského kraje, odbor životního prostředí č. j. PK-ŽP/230/19 ze dne 4. 1. 2019.

Stavba svými účinky nemá vliv na životní prostředí. Není známo, že by stavební činností nebo budoucím provozem došlo ke střetu s územním systémem ekologické stability.

Provedení záměru nepovede k žádnému negativnímu ovlivnění příznivého stavu druhů přírodních stanovišť, volně žijících živočichů a planě rostoucích rostlin v ČR z hlediska jeho ochrany.

B.1.4 KONCEPCE STAVBY

Jako nové TZZ v úseku Kdyně – Domažlice bude vybudováno automatické hradlo AH s počítači náprav (dle TNŽ 34 2620) 3. kategorie, pouze s jedním traťovým oddílem.

Činnost TZZ bude zajištěna po optickém kabelu. Pro TZZ budou v místech jeho umístění vyvedeny potřebná vlákna a ukončená v optických rozvaděcích.

B.1.4.1 Popis navrženého technického řešení

• PS 01 TZZ Kdyně - Domažlice

Jako nové TZZ v úseku Kdyně - Domažlice bude vybudováno automatické hradlo AH bez oddílových návěstidel s počítači náprav (3. kategorie dle TNŽ 34 2620). Pro komunikaci staničních částí AH a traťových částí (nákladíště Kout na Šumavě) se předpokládá použití (jako přenosového zařízení) systému počítačů náprav provozovaných po dvou vláknech optického kabelu a umožňující přenos zabezpečených informací potřebných pro funkci AH.

Jako prvky pro spolupůsobení jízdy vlaku a zabezpečovacího zařízení budou nově osazeny popř. využity stávající počítače náprav se směrovými výstupy. Stávající čidla počítačů náprav budou využity vícenásobně pro nové počítačí úseky.

Indikační a ovládací prvky TZZ budou umístěny na kolejové desce v ústředním stavědle žst. Kdyně a indikační desce SRZZ Domažlice (s ovládáním TZZ číslicovou volbou).

Činnost TZZ bude zajištěna po optickém kabelu pokládaném v rámci PS02 TK Kdyně - Domažlice Pro TZZ budou v místech umístění jeho technologie vyvedeny potřebná vlákna a ukončená v optických rozvaděcích. Ukončení OK a montáž OR je součástí PS 02 TK Kdyně - Domažlice.

• PS 02 TK Kdyně - Domažlice

v úseku:

- km 19,700 (stávající vjezdové náv. S ŽST Kdyně) – km 20,167 (přejezd P816)
- km 21,577 (přejezd P817) – km 23,231 (Kout na Šumavě)
- km 24,292 (přejezd P818) – km 31,631 (Domažlice)

bude položena nová kabelizace v rozsahu ZZ, 2x trubka HDPE a kabel 10XN, v úseku od vjezdového náv. KL ŽST Domažlice bude položena kabelizace v rozsahu ZZ a 1x trubka HDPE.

v úseku:

- km 18,754 (stávající vjezdové náv. L ŽST Kdyně) - km 19,700 (stávající vjezdové náv. S ŽST Kdyně)
- km 20,167 (přejezd P816) - km 21,577 (přejezd P817)
- km 23,231 (Kout na Šumavě) - km 24,292 (přejezd P818)

nebude prováděna nová kabelizace, bude využita stávající kabelizace a trubka HDPE.

Nová kabelová trasa je navržena dle pochůzky se ST a SMT a respektuje předpis SŽDC S4. V případě uložení na mosty bude v blízkosti mostu zřízena kabelová komora pro rezervu optického kabelu a ponechána rezerva pro metalický kabel. Rezervy na optickém kabelu budou zřízeny i v místech kde bude využívána stávající trubka.

V celém úseku ŽST Domažlice - ŽST Pocinovice bude zafouknut optický kabel 48 vl. s vyvedením v ŽST Pocinovice, Domažlice, Kdyně, v RD v km 15,552 (Chodská Lhota) a v RD v km 21,577 (Starec).

V předmětné stavbě je rozpočtově zahrnut úsek žst. Kdyně - žst. Domažlice.

B.1.4.2 Požadavky na stavebně technická řešení

Dokumentace splňuje příslušná ustanovení zákona o drahách č 266/94Sb. a je v souladu s příslušnými vyhláškami Ministerstva dopravy. Dokumentace splňuje požadavky a směrnice SŽDC s. o.

Při provádění je nutno dbát všech příslušných norem, ustanovení SŽDC, TNŽ, železničních předpisů a předpisů o bezpečnosti při práci.

Navržené vnější prvky zabezpečovacího zařízení jsou sestaveny z běžně používaných a zavedených prvků používaných v provozu SŽDC.

Výběr konkrétního typu vnitřní technologie zabezpečovacího zařízení a jeho dodávka, včetně zpracování realizační dokumentace, bude předmětem veřejné obchodní soutěže na dodávku zabezpečovacího zařízení této stavby.

Navrhne-li dodavatel v soutěži zabezpečovací zařízení, které není na síti SŽDC zavedeno, pak toto zařízení musí mít vyřešeny nutné atesty řízení jakosti včetně procesu certifikace a schválení pro nasazení do provozu SŽDC.

B.1.4.3 Podmiňující, vyvolané a jiné související investice

Realizace stavby v rozsahu daném touto dokumentací již nevyvolá žádné další investice ze strany investora SŽDC, s. o.

B.1.5 ÚDAJE O SPLNĚNÍ STANOVENÝCH PODMÍNEK

B.1.5.1 Podmínky rozhodnutí o umístění stavby

Městský úřad Domažlice, odbor výstavby a územního plánování, jako úřad územního plánování vydal **sdělení** č.j. MeDO-2765/2019-Lah ze dne 10.01.2019, že stavba je v souladu s územně plánovacími dokumentacemi jednotlivých obcí, kterými prochází i s cíli a úkoly územního plánování.

B.1.5.2 Podmínky posuzování vlivů na životní prostředí

Záměr nepodléhá posouzení z hlediska vlivů na životní prostředí podle zákona č. 100/2001 Sb. o posuzování vlivů na životní prostředí

viz. část H. 1. 6. – Doklady, vyjádření Krajského úřadu Plzeňského kraje, odbor životního prostředí č. j. PK-ŽP/22/19 ze dne 2. 1. 2019.

Při dodržování základních podmínek ochrany životního prostředí je nutné řídit se ustanoveními zákona č. 17/1992 Sb. a v souladu s ním (zejména § 9,11,17) řešit problematiku i v ostatních souvisejících oblastech.

Realizovaná stavba nebude mít negativní vliv na tvorbu životního prostředí.

B.1.5.3 Dodržení kapacitních a dalších stanovených údajů

Dokumentace je zpracována v souladu se zadáním stavby.

B.1.6 PŘÍPRAVA PRO VÝSTAVBU

B.1.6.1 Uvolnění staveniště

Místo stavby : železniční trať č. 185 (dle knižního jízdního řádu) Horažďovice
předměstí – Domažlice

Traťový úsek : Janovice nad Úhlavou - Domažlice

Kraj : Plzeňský

Obec : Brnířov, Kout na Šumavě, Spáňov, Mrákov, Zahořany, Domažlice

Katastrální území : Prapořiště, Starec, Kout na Šumavě, Spáňov, Smolov u Domažlic,
Bořice u Domažlic, Domažlice

Jedná se o stavbu dráhy a stavebníkem je SŽDC, s.o.

Území, v němž je stavba umístěna, je v ochranném pásmu dráhy a nachází se zde inženýrské sítě viz část H. – Doklady.

Skládku materiálu bude možné zřídit v prostoru ŽST Kdyně.

Staveniště se musí zařídit, uspořádat a vybavit přístupovými cestami pro dopravu materiálu tak, aby se stavba mohla řádně a bezpečně provádět. Nesmí docházet k ohrožování a nadměrnému obtěžování okolí, zvláště hlukem, prachem apod., k ohrožování bezpečnosti provozu na pozemních komunikacích, dále k znečišťování pozemních komunikací, ovzduší a vod, k omezování přístupu k přilehlým stavbám nebo pozemkům, k sítím technického vybavení a požárním zařízením.

B.1.6.2 Využití stávajících nebo budovaných objektů

Při stavbě budou využity stávající objekty v ŽST Kdyně a Domažlice a RD u přejezdových zab. zař.

B.1.6.3 Způsob provedení demolic a místa skládek

Při stavbě nebudou prováděny demolice.

V rámci stavby nedojde k významnému přesunu odkopané zeminy.

Odpad bude uložen dle kategorizace odpadů nezávadným způsobem na řízenou skládku, kde musí dodavatel uzavřít smlouvu o uložení odpadu s osobou oprávněnou k nakládání s odpady.

B.1.6.4 Likvidace porostů

Stavba nevyžaduje kácení mimolesní zeleně. Bude provedeno vyřezání zapojeného porostu dřevin při provádění kabelizace.

Povolení ke kácení dřevin ve smyslu vyhlášky č. 189/2013 Sb. §3 písm.b) se nevyžaduje.

B.1.6.5 Likvidace škodlivých odpadů

Ve stavbě se neuvažuje se vznikem vyzískaného materiálu. Nakládání s odpady během výstavby a při vlastním provozu se bude řídit ustanovením zákona č. 185/2001Sb. o odpadech a dalšími předpisy v odpadovém hospodářství.

Zhotovitel stavby se stává nositelem odpovědnosti za dodržení ustanovení zákona č. 185/2001 Sb., o odpadech, v platném znění a jeho prováděcích předpisů.

Odstraňování odpadů je prováděna podle programu odpadového hospodářství viz Vyhláška MŽP č. 383/2001Sb. o podrobnostech nakládání s odpady. Odpad bude uložen dle kategorizace

odpadů nezávadným způsobem na řízenou skládku, kde musí dodavatel uzavřít smlouvu o uložení odpadu s osobou oprávněnou k nakládání s odpady.

Odpady vzniklé při stavbě jsou zaříděny dle Katalogu odpadů - vyhláška MŽP č. 93/2016 Sb. Nebezpečné odpady podle § 6 odst. 1 a 2 zákona jsou označeny symbolem "**". Jedná se převážně o odpady Skupiny katalogu odpadů č. 17 „Stavební a demoliční odpady (včetně vytěžené zeminy z kontaminovaných míst)“ :

- 17 02 03 – polyetylenové podložky (žel.svršek)
- 07 02 99 – pryžové podložky
- 17 01 01 – vybouraný beton
- 17 01 01 – žel. pražce betonové
- 17 05 08 – hlušina a kamenivo - svršek
- 17 05 04 – čistá výkopová zemina – odkop
- 17 05 04 – výkopový materiál – podklad vozovky
- 17 03 01 – vybouraný asfaltový beton bez dehtu
- 17 04 05 – žel. šrot – kolejnice, upevnění

Zhotovitel stavby se stává nositelem odpovědnosti za dodržení ustanovení zákona č. 185/2001 Sb., o odpadech, v platném znění a jeho prováděcích předpisů.

Nakládání s odpady během výstavby a při vlastním provozu se bude řídit ustanovením zákona č. 185/2001 Sb. o odpadech a dalšími předpisy v odpadovém hospodářství.

Nakládání s vyzískaným materiálem se bude řídit Směrnicí SŽDC č. 42 „Hospodaření s vyzískaným materiálem“ ze 07. 01. 2013.

Seznam možných skládek:

- Pošumavská odpadová, s.r.o., Dr. Sedláka 782, Klatovy 339 01

Po ukončení realizace bude stavba prostá veškerých ekologických zátěží.

B.1.6.6 Zabezpečení ochranných pásem

V dokladové části jsou uvedeny inženýrské sítě, které se vyskytují v obvodu stavby. Vytýčení těchto sítí bude provedeno ve spolupráci s jejich správcí v rámci přípravných prací před realizací stavby.

B.1.6.7 Přeložky vedení, dopravních tras, vodních toků

Stavba nevyžaduje provedení žádných přeložek.

B.1.6.8 Omezující nebo bezpečnostní opatření při přípravě staveniště a v průběhu výstavby

Staveniště se musí zařídit, uspořádat a vybavit přístupovými cestami pro dopravu materiálu tak, aby se stavba mohla řádně a bezpečně provádět. Nesmí docházet k ohrožování a nadměrnému obtěžování okolí, zvláště hlukem, prachem apod., k ohrožování bezpečnosti provozu na pozemních komunikacích, dále k znečišťování pozemních komunikací, ovzduší a vod, k omezování přístupu k přilehlým stavbám nebo pozemkům, k sítím technického vybavení a požárním zařízením.

B.1.6.9 Výluky dopravy a jiná dopravní omezení

Pro realizaci stavby nejsou nutné výluky železniční dopravy ani uzavírky silnic.

B.1.6.10 Omezení v dodávce energií

V rámci stavby nedojde k omezení v dodávce energií.

B.1.6.11 Údaje o souvisejících stavbách

Realizace stavby v rozsahu daném touto dokumentací již nevyvolá žádné další investice ze strany investora SŽDC, s. o.

B.1.7 VÝKUP POZEMKŮ A STAVEB NEBO JEJICH ČÁSTÍ

Převážná část stavby se nachází na pozemcích ve vlastnictví Správy železniční dopravní cesty s.o., dotčení pozemků ostatních vlastníků bude smluvně ošetřeno.

B.1.8 VÝJIMKY Z PŘEDPISŮ A NOREM

Realizace stavby dle navrženého technického řešení jednotlivých PS a SO není podmíněna žádnou výjimkou z norem a předpisů.

B.2 PROVOZNÍ A DOPRAVNÍ TECHNOLOGIE

viz. příloha č.1

B.3 VLIV STAVBY NA ŽIVOTNÍ PROSTŘEDÍ

Posuzování vlivů stavby na životní prostředí se řídí zákonem č. 100/2001 Sb. Příloha č. 1 tohoto zákona stanovuje druhy staveb infrastruktury, na které se vztahuje proces EIA ve smyslu uvedeného zákona. Železnice je mezi vyjmenovanými druhy staveb. Prostá rekonstrukce části infrastruktury, v tomto případě přejezdového zabezpečovacího zařízení nenaplnuje §4 uvedeného zákona, ve kterém je stanoven předmět posuzování vlivů na životní prostředí.

Při dodržování základních podmínek ochrany životního prostředí je nutné řídit se ustanoveními zákona č. 17/92Sb. a v souladu s ním (zejména § 9,11,17) řešit problematiku i v ostatních souvisejících oblastech.

Realizovaná stavba nebude mít negativní vliv na životní prostředí.

B.3.1 HODNOCENÍ VLIVU STAVBY NA ŽIVOTNÍ PROSTŘEDÍ

V průběhu stavby nebude životní prostředí ohroženo. Stavba nevyžaduje rozsáhlejší demolice stávajících objektů. Jedná se o tzv. ekologicky čistý technologický provoz bez produkce exhalací a odpadu. Provoz nebude mít trvalý negativní vliv na životní prostředí. Pouze v průběhu realizace stavby dojde k dočasnému zhoršení životních podmínek vlivem zemních prací. Dokončená stavba nebude mít vliv na klimatické poměry, využívání přírodních zdrojů, kulturní památky, hladinu hluku ve dne i v noci a ani na hladinu emisí.

V prostoru stavby se nenachází chráněné území, památné stromy či chráněné druhy rostlin, živočichů a nerosty.

Při stavbě nedochází k trvalému ani dočasnému záboru ZPF a PUPFL.

Odpad bude uložen dle kategorizace odpadů nezávadným způsobem na řízenou skládku, kde musí dodavatel uzavřít smlouvu o uložení odpadu s osobou oprávněnou k nakládání s odpady. Odpady vzniklé při stavbě jsou zaříděny dle Katalogu odpadů - vyhláška MŽP č. 93/2016 Sb.

Po ukončení realizace bude stavba prostá veškerých ekologických zátěží.

Z hlediska ochrany významných krajinných prvků a památkové ochrany nedochází ke střetu zájmů.

B.3.1.1 Ochrana přírody

Během realizace stavby nedojde k dotčení chráněných území dle § 14 zákona č. 114/1992 Sb., lokalit soustavy Natura 2000 a rovněž nedojde k zásahu do významných krajinných prvků.

Uvedený záměr nemůže mít samostatně nebo ve spojení s jinými záměry významný vliv na příznivý stav předmětu ochrany nebo celistvost evropsky významných lokalit a ptačích oblastí ležících na území v působnosti Krajského úřadu – Plzeňský kraj.

viz. část H. 1. 7. – Doklady, stanovisko Krajského úřadu Jihočeského kraje, odbor životního prostředí č. j. PK-ŽP/230/19 ze dne 4. 1. 2019.

Provedení záměru nepovede k žádnému negativnímu ovlivnění příznivého stavu druhů přírodních stanovišť, volně žijících živočichů a planě rostoucích rostlin v ČR z hlediska jeho ochrany.

B.3.1.2 Údaje o zeleni z pohledu péče o krajinu

Během stavby je nutno respektovat ustanovení zákona č. 114/1992 Sb. o ochraně přírody a krajiny a vyhlášku č. 189/2013 Sb. o ochraně dřevin a povolování jejich kácení.

Stavba bude prováděna v obvodu dráhy a v prostoru stavenišť se nenachází žádná vzrostlá zeleň. Stavba nevyžaduje kácení mimolesní zeleně. Bude provedeno pouze vyřezání zapojeného porostu dřevin při provádění kabelizace.

Během realizace stavby nebudou káceny dřeviny v rámci významného krajinného prvku.

Záměr se nedotýká zájmů hájených zákonem o lesích č. 289/1995 Sb.

viz. část H.1.14. – Doklady, vyjádření MěÚ Domažlice, odboru ochrany životního prostředí č.j.: MeDO-95829/2018-Vac ze dne 13.02.2019.

B.3.1.3 Vliv stavby na vodoteče

viz. část H.1.14. – Doklady, vyjádření MěÚ Domažlice, odboru ochrany životního prostředí č.j.: MeDO-95829/2018-Vac ze dne 13.02.2019.

Stavbou nebudou produkovány žádné odpadní vody.

Strojní mechanismy musí mít hydraulické soustavy a palivové nádrže v bezvadném stavu, aby nedošlo ke kontaminaci půdy a vodních toků ropnými produkty. Motory těchto mechanizačních prostředků byly správně seřizeny na minimální, normou stanovené exhalace a nebyly ponechávány zbytečně v chodu. Dodavatel je povinen u použité mechanizace zkontrolovat a dodržovat těsnost palivových nádrží a nádrží na tlakový olej, aby nedošlo k jeho úniku do půdy a zejména do vodotečí.

Pro skladování a přepravu automobilových motorových a převodových olejů řady A a AD jsou určeny tyto druhy obalů: sudy těžké pozinkované i bez povrchové úpravy, sudy lehké - drumy, kanystr ocelový, dopravní konve, kanystr z tenkého plechu drobné originální obaly, obaly z plastů. V prostorách stavby je zákaz mytí vozidel, výkopových mechanismů a agregátů

přípravky ARVA nebo jinými chemickými rozpouštědly a dále zákaz používání všech saponátů. Při manipulaci s oleji a RPL, při jejich případné výměně nebo doplnění, v prostorách stavby dbát zvýšené opatrnosti, aby nemohlo dojít k jejich úniku.

Dodavatel stavebních prací je povinen seznámit pracovníky své organizace, přicházející na stavbě do styku s ropnými látkami a oleji s opatřeními uvedenými v této souhrnné technické zprávě.

Při realizaci kabelové trasy v oblastech ochranných pásem vodních toků a zdrojů a v chráněných územích se doporučuje požádat o dozor zástupce ochrany ŽP, správce vodních toků apod. Pokud by přes všechna opatření došlo k úniku ropných látek, je nutno neprodleně vyrozumět správce ohrožených vodních toků či zdrojů, nejbližší Hasičský sbor a Referát životního prostředí příslušného Městského úřadu a v rámci možností činit opatření k omezení rozsahu havárie dostupnými prostředky (přehrazení hladiny toku prkny, aplikace Vapexu apod.), zejména je však nutno urychleně odstranit zdroj znečištění.

zastavení úniku - zabránit utěsněním otvoru, trhlin, uzavřením ventilů, zachycováním kapaliny z havarovaných prostředků do různých nádob, vyčerpáním kapaliny z havarovaného prostředku.

lokalizace úniku - zastavit rozlévání již vyteklé kapaliny hrázkováním zaplaveného území např. trámy, přechodným přehrazením příkopů, v případě většího rozsahu přivolat příslušníky profesionálního Hasičského záchranného sboru.

odstranění uniklých RPL - uniklé látky soustředit např. pomocí stružek a vykopaných jámek, a odčerpat. Sanace zasaženého území do odčerpání volných RPL se provádí rozsypáním VAPEXU či jiného materiálu sajícího RPL. Nasáklý absorbent se sebere do těsných nádob (igelitových pytlů). Kontaminovaný VAPEX nebo zemina se odveze k likvidaci ke specializované firmě.

Dodavatel je povinen neprodleně provést první zásah osobou nebo osobami, které únik zpozorovali. Při větším rozsahu, který není dodavatel schopen sám zajistit, neprodleně vyrozumět odbor výstavby a dopravy. Ve stavebním deníku bude uveden rozsah znečištění (úniku), druh látky, čas úniku, doba a způsob likvidace.

Z řady důvodů jsou RPL závažné znečišťující médium vodního prostředí. Zvláště v podzemních vodách vedou RPL k dlouhodobému znečištění a znehodnocení těchto vod a to i v případě stopových koncentrací. Dosažení nápravy je pak většinou dlouhodobé a zpravidla značně nákladné.

B.3.1.4 Hluk ze stavební činnosti

Stávající rozsah dopravy zůstane nezměněn a rovněž k nárůstům traťové rychlosti v inkriminovaných místech nedojde. Nebude docházet k překračování platných hygienických limitů hluku dle nařízení vlády č. 272/2011 Sb. o ochraně zdraví před nepříznivými účinky hluku a vibrací.

Je předpoklad, že v blízkosti obytné zástavby bude stavební činnost prováděna pouze v době od 07:00 do 21:00. V době od 21:00 do 07:00 mohou probíhat pouze manuální bezhlučné práce. Řidiči nákladních aut po příjezdu na staveniště a po dobu čekání na stavbě musí vypnout motor.

Stavební stroje a zařízení je třeba volit tak, aby jejich maximální hlučnost při požadované době nasazení během dne nezpůsobila takové hodnoty ekvivalentních hladin akustického tlaku u chráněné zástavby, které by překročily požadovaný hygienický limit pro hluk ze stavební činnosti $L_{Aeq, S} = 65$ dB pro dobu od 7:00 do 21:00 hod. Při výběru dodavatele strojního zařízení pro stavební práce je nutno se řídit požadavky na maximální hlučnost použitých

mechanismů, jejichž činnost při výstavbě nezpůsobí zhoršení akustické situace a překročení hygienických limitů.

B.3.1.5 Vliv vibrací

Stávající rozsah dopravy zůstane nezměněn a rovněž nedojde ke zvýšení traťové rychlosti. Při provozování dráhy tak nebude docházet k překračování platných hygienických limitů hluku dle nařízení vlády č. 272/2011 Sb. o ochraně zdraví před nepříznivými účinky hluku a vibrací.

V rámci stavby nedojde k nárůstu zátěže z hluku a vibrací oproti dnešnímu stavu.

B.3.1.6 Rozptylové studie

Stavba nevyžaduje rozptylovou studii.

B.3.1.7 Posouzení vlivu stavby na kvalitu ovzduší

viz. část H. 1. 10. – Doklady, vyjádření Krajské hygienické stanice Plzeňského kraje č.j.: KHSPL/35125/21/2018 ze dne 10.1.2019

Nedojde ke zhoršení stavu ovzduší, budou zvoleny takové technologie provádění prací, které vedou ke snižování emisí.

Součástí stavby nebude recyklace šterkového lože. Ta je na základě §11 odst. 2 zákona č. 201/2012 Sb. o ochraně ovzduší považována za vyjmenovaný stacionární zdroj a v příloze č. 2 tohoto zákona je uvedena pod kódem 5.12.

B.3.1.1 Biologický průzkum

Stavba nevyžaduje biologický průzkum.

B.3.1.2 Průzkum radonového rizika

Stavba nevyžaduje průzkum radonového rizika.

B.3.2 ODPADOVÉ HOSPODÁŘSTVÍ

Ve stavbě se neuvažuje se vznikem vyzískaného materiálu. Nakládání s odpady během výstavby a při vlastním provozu se bude řídit ustanovením zákona č. 185/2001Sb. o odpadech a dalšími předpisy v odpadovém hospodářství.

Zhotovitel stavby se stává nositelem odpovědnosti za dodržení ustanovení zákona č. 185/2001 Sb., o odpadech, v platném znění a jeho prováděcích předpisů.

Odstraňování odpadů je prováděna podle programu odpadového hospodářství viz Vyhláška MŽP č. 383/2001Sb. o podrobnostech nakládání s odpady. Odpad bude uložen dle kategorizace odpadů nezávadným způsobem na řízenou skládku, kde musí dodavatel uzavřít smlouvu o uložení odpadu s osobou oprávněnou k nakládání s odpady.

Odpady vzniklé při stavbě jsou zaříděny dle Katalogu odpadů - vyhláška MŽP č. 93/2016 Sb. Nebezpečné odpady podle § 6 odst. 1 a 2 zákona jsou označeny v symbolem "*". Jedná se převážně o odpady Skupiny katalogu odpadů č. 17 „Stavební a demoliční odpady (včetně vytěžené zeminy z kontaminovaných míst)“ :

- **17 02 03** – polyetylenové podložky (žel.svršek)
- **07 02 99** – pryžové podložky
- **17 01 01** – vybouraný beton
- **17 01 01** – žel. pražce betonové

- 17 05 08 – hlušina a kamenivo - svršek
- 17 05 04 – čistá výkopová zemina – odkop
- 17 05 04 – výkopový materiál – podklad vozovky
- 17 03 01 – vybouraný asfaltový beton bez dehtu
- 17 04 05 – žel. šrot – kolejnice, upevnění

Zhotovitel stavby se stává nositelem odpovědnosti za dodržení ustanovení zákona č. 185/2001 Sb., o odpadech, v platném znění a jeho prováděcích předpisů.

Nakládání s odpady během výstavby a při vlastním provozu se bude řídit ustanovením zákona č. 185/2001 Sb. o odpadech a dalšími předpisy v odpadovém hospodářství.

Nakládání s vyzískaným materiálem se bude řídit Směrnicí SŽDC č. 42 „Hospodaření s vyzískaným materiálem“ ze 07.01.2013.

Seznam možných skládek:

- Pošumavská odpadová, s.r.o. , Dr. Sedláka 782, Klatovy 339 01

Po ukončení realizace bude stavba prostá veškerých ekologických zátěží.

B.3.2.1 Údaje o bilancích zemních prací

V rámci stavby dojde pouze k výkopovým pracím z důvodu uložení nové kabelizace pro přejezdové zabezpečovací zařízení. Vykopanou zeminou budou po uložení kabelu výkopy opětovně zahrnuty.

B.3.3 ZAPRACOVÁNÍ PODMÍNEK Z PROCESU EIA

Předmětný záměr nenaplnuje předmět posuzování uvedený v odst. 1 § 4 zákona č. 100/2001 Sb. Jedná se o změnu záměru uvedeného v příloze č. 1 kategorii II zákona, v důsledku které není významně zvýšena kapacita a rozsah, ani se výrazně nemění technologie, řízení provozu nebo způsob užívání. Předmětná stavba bude realizována výhradně na stávajících pozemcích dráhy, přičemž nedojde ke změně směrového ani výškového vedení trati. Maximální traťová rychlost zůstane po dokončení realizace stavby zachována, nedojde ani k nárůstu rozsahu dopravy. Záměr proto nepodléhá posouzení z hlediska vlivů na životní prostředí podle zákona č. 100/2001 Sb.

viz. část H.1.6. – Doklady, vyjádření Krajského úřadu Plzeňského kraje, odbor životního prostředí č. j. PK-ŽP/22/19 ze dne 2. 1. 2019.

B.3.4 NÁVRH OPATŘENÍ K ELIMINACI NEGATIVNÍCH VLIVŮ

Realizovaná stavba nebude mít negativní vliv na životní prostředí.

Při dodržování základních podmínek ochrany životního prostředí je nutné řídit se ustanoveními zákona č. 17/92Sb. a v souladu s ním (zejména § 9,11,17) řešit problematiku i v ostatních souvisejících oblastech.

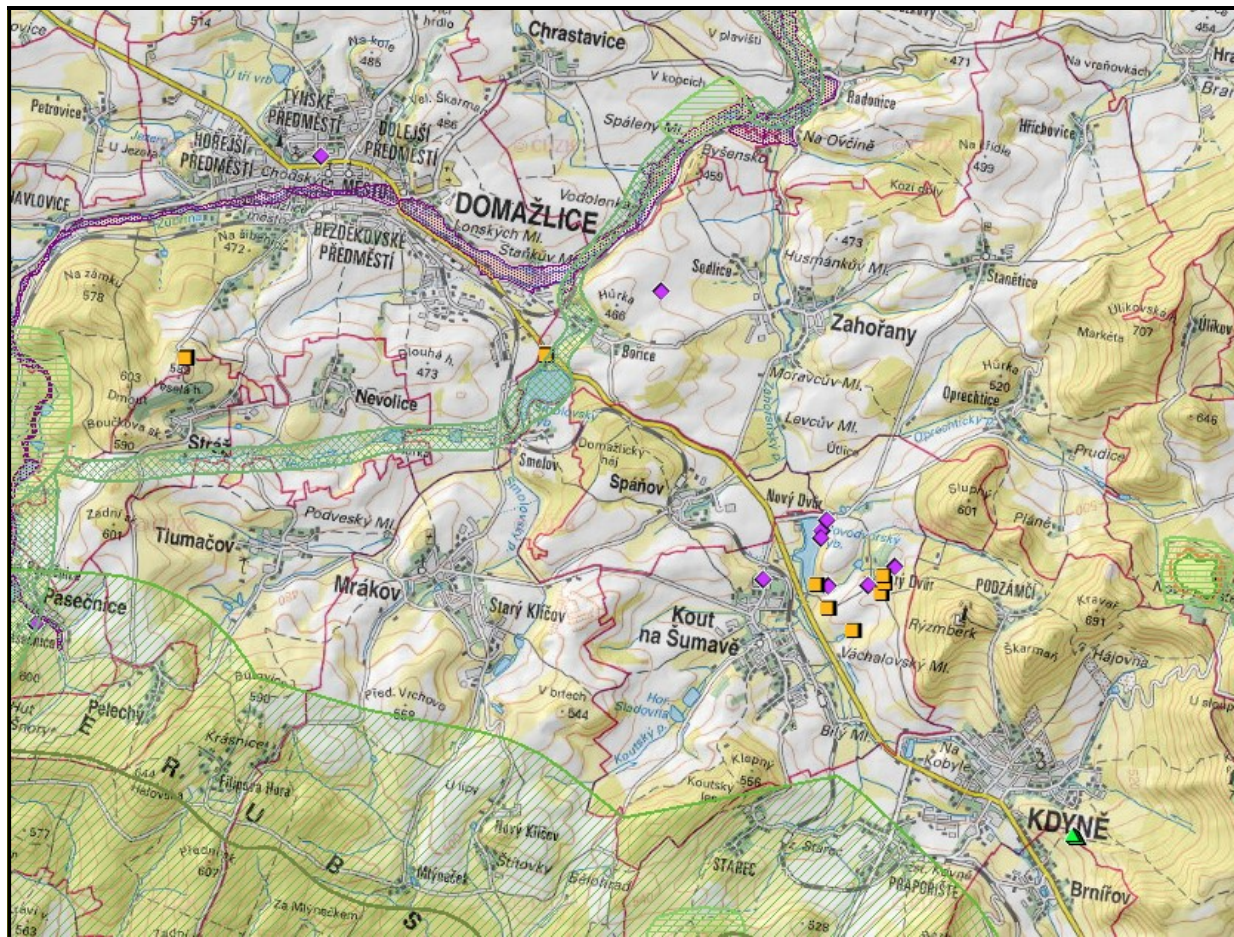
Návrh opatření k ochraně životního prostředí:

- je předpoklad, že v blízkosti obytné zástavby nebudou práce prováděny v době nočního klidu
- stavební mechanismy a nákladní automobily budou udržovány v odpovídajícím technickém stavu

- před výjezdem ze staveniště na silniční síť bude prováděna očista stavebních mechanismů a nákladních automobilů
- bude prováděna pravidelná očista příjezdových komunikací na staveniště
- při pracích, které mají za následek víření prachu, bude prováděno kropení ploch
- v případě havárie bude postupováno podle havarijního plánu

B.3.5 PŘEHLEDOVÁ SITUACE S LOKALITAMI ŽIVOTNÍHO PROSTŘEDÍ

Pro zpracování přehledové situace s lokalitami životního prostředí byly použity mapy z národního geoportálu INSPIRE (<https://geoportal.gov.cz>)



- 1) Územní systém ekologické stability – *nenachází se*
- 2) Chráněná území – *nenachází se*
- 3) Mezinárodně významné části přírody – *nenachází se*
- 4) Památné stromy – *nenachází se*
- 5) Záplavové území – *nenachází se*

B.4 ODOLNOST A ZABEZPEČENÍ STAVBY

B.4.1 Z HLEDISKA OCHRANY BEZPEČNOSTI PRÁCE

Všeobecné zásady o bezpečnosti a ochraně zdraví při práci jsou uvedeny v Zákoníku práce ve znění příslušných novel a předpisů.

Při montáži, provozu a údržbě zabezpečovacího zařízení musí být dodrženy všechny platné normy a směrnice týkající se bezpečnosti a ochrany zdraví při práci.

Vedoucí pracoviště je povinen dbát na to, aby pracoviště bylo řádně připraveno a aby odpovídalo platným bezpečnostním předpisům.

Před nastoupením montérů na montáž je vedoucí pracoviště povinen na pracovišti zajistit odborný dozor při práci. Pokud není na pracovišti přímo mistr nebo vedoucí čety a pracují zde nejméně dva pracovníci, musí být jeden z nich pověřen řízením pracovního postupu s ohledem na bezpečnost práce.

Práce osamělého pracovníka v prostoru kolejiště a v bezprostřední blízkosti je zakázána.

Každodenně před zahájením práce musí mistr či vedoucí čety nebo jiný pracovník pověřený řízením pracovního postupu prověřit stav bezpečnostního zařízení, poučit zaměstnance o zásadách bezpečnosti práce s přihlédnutím na konkrétní poměry na pracovišti v době směny a zejména upozornit pracovníky na rizikové okolnosti.

Při práci v dopravní kanceláři musí všichni montéři dbát pokynů zodpovědných dopravních pracovníků.

Před uvedením zabezpečovacího zařízení do provozu musí být prověřena správnost uzemnění, jištění a dimenzování vodičů.

Všechna nebezpečná místa musí být řádně označena viditelnými bezpečnostními tabulkami. O výsledku příslušných zkoušek a komisionálních řízení pro uvádění zařízení do zkušebního provozu a trvalého provozu se provede protokolární záznam.

Protože stavba bude prováděna za současného železničního provozu, je třeba, aby pracovníci dbali pokynů dopravních zaměstnanců. Zejména je nutné poučit pracovníky o zásadách pohybu a práce v kolejišti. Je třeba dodržovat předpis **SŽDC Bp 1** Předpis o bezpečnosti a ochraně zdraví při práci a navazující předpisy.

Při práci je třeba dbát všech příslušných ustanovení a norem SŽDC, žel. předpisů PTPŽ a předpisů o bezpečnosti při práci.

Zvláště je nutné, aby byly dodržovány podmínky:

- Zákoníku práce – zákon č.262/2006 Sb.
- Nařízení vlády č.591/2006 Sb. o bližších minimálních požadavcích na bezpečnost a ochranu zdraví při práci na staveništích
- TNI 34 3100 a ČSN EN 50110-1 ed. 3:2015 Obsluha a práce na elektrických zařízeních
- Vyhláška 50/78Sb. o odborné způsobilosti z elektrotechniky
- SŽDC TNŽ 34 3109 Bezpečnostní předpisy pro činnost na trakčním vedení a v jeho blízkosti na železničních dráhách celostátních, regionálních a vlečkách
- SŽDC Bp1 – Předpis o bezpečnosti a ochraně zdraví při práci
- Zákon č.174/1968 Sb. o státním dozoru nad bezpečností práce
- Nařízení vlády č.201/2010 Sb o způsobu evidence úrazů, hlášení a zasílání záznamu o úrazu
- Vyhláška ministerstva stavebnictví č.77/1965 o výcviku, způsobilosti a registraci obsluh stavebních strojů ve znění pozdějších předpisů

Nařízení vlády č. 591/2006Sb. o bližších minimálních požadavcích na bezpečnost a ochranu zdraví při práci na staveništích je závazné pro stavební firmy a subjekty, které provádějí stavební práce. V nařízení jsou stanoveny základní povinnosti, především se jedná:

- proškolení pracovníků, kteří stavební práce provádějí a obsluhují stavební stroje
- vést evidenci o školení
- opatřit pracovníky ochrannými pomůckami
- zajistit označení staveniště

- vypracovat technologický postup a seznámit s ním pracovníky
- provádět stavební práce osobami s odbornou způsobilostí
- před zahájením stavby nechat vytýčit správci průběh podzemních sítí
- dodržovat ochranná pásma těchto sítí
- provádět pravidelné kontroly strojů a zařízení

Při stavební činnosti musí být technologie stavby zvolena s ohledem na minimalizaci veškerých prací, které by měly negativní dopad na okolní prostředí, zejména hluk, prašnost a vibrace.

Pro práce prováděné mechanismy je zapotřebí dodržovat předpisy a ustanovení pro práci s těmito mechanismy.

B.4.2 ZÁSADY ZAJIŠTĚNÍ POŽÁRNÍ OCHRANY STAVBY

Vzhledem k tomu, že řešený technologický objekt je klasifikován jako neobsluhovaný provoz bez trvalé přítomnosti obsluhy, která by mohla provést protipožární zásah, není nutno tento prostor vybavit přenosnými hasicími přístroji za předpokladu, že obsluha musí mít s sebou v automobilu při jakémkoliv oprávněném vstupu do technologického objektu 1 ks přenosný hasicí přístroj sněhový nebo plynový s čistým hasivem s hasicí schopností 70B,C respektive práškový s hasicí schopností 27A,183B,C. (tzn. s náplní kvalitního hasiva 5kg nebo 6 kg).

Po ukončení stavby zůstane zachována průjezdnost komunikací bez změny parametrů.

Stavba bude vybudována z nehořlavých materiálů. V případě požáru v místě stavby (hořící železniční vůz s nákladem či lokomotiva) by se požár likvidoval obdobně jako v současné době, tj. mobilní požární technikou příslušných JPO HZS včetně místně příslušné JPO HZS SŽDC.

Při zařizování RD a při jeho vlastním provozu, je nutno respektovat požadavky na minimální bezpečnostní vzdálenosti topných těles a topných zařízení i jiných topných spotřebičů od hořlavých konstrukcí a zařízení dle vyhlášky č. 23/2008 Sb., ČSN 06 1008 a předpisů výrobce elektrického spotřebiče a respektovat určené prostředí podle ČSN 33 2000-5-51 ed.3:2010.

Na zemní kabelové vedení nejsou z hlediska požární bezpečnosti staveb žádné požadavky. Při montáži kabelových spojek smršťovacího typu je nutné dbát na používání bezplatenné technologie obzvláště v uzavřených prostorách. Vstupy do všech objektů budou utěsněny požárními ucpávkami s odolností EI 60.

Pro kabelová vedení uložená na povrchu umělých staveb (mosty, propustky, lávky apod.), je nutné jejich umístění do chrániček / žlabu z materiálu třídy reakce na oheň A1, A2 popř. B.

Pokud do reléového domku budou přivedeny kabely, z jiného prostředí než přímo z terénu (tj. ze šachty, kanálu apod.), musí být na vstupu do objektu požárně utěsněny a opatřeny alespoň z jedné strany štítkem obsahujícím informace o

- a) požární odolnosti,
- b) druhu nebo typu ucpávky,
- c) datu provedení,
- d) firmě, adrese a jméně zhotovitele,
- e) označení výrobce systému.

Zhotovitel předá objednateli stavby doklady o montáži ucpávek, doklady o oprávnění osob k montáži ucpávek, doklad o kontrole provozuschopnosti a doklad potvrzující požadované vlastnosti ucpávek z požárně bezpečnostního řešení.

Nejpozději v dokumentaci skutečného provedení zpracovat soupis požárních ucpávek a těsnění.

Provoz i výstavba musí respektovat Zákon o požární ochraně č.133/1985 Sb. v platném znění. Při stavebních a montážních pracích je nutno dodržovat protipožární opatření. Realizační firma zajistí, že po dobu výstavby nebude zvýšeno nebezpečí požáru a budou dodržována hygienická a bezpečnostní opatření.

Po ukončení stavby budou na elektrickém zařízení provedeny revize dle platných předpisů.

Zhotovitel předá budoucímu správci stavby všechny doklady k reléovému domku, ze kterých budou patrné požárně technické charakteristiky, včetně požárně bezpečnostního řešení. Pro zajištění přiměřené míry bezpečnosti bude výše uvedeným doloženo zejména:

1. Hodnoty požární odolnosti:
 - podlaha: požární odolnost REI 30 minut
 - stěna: požární odolnost REI 30 minut
 - strop: požární odolnost REI 30 minut
 - dveře: požární odolnost EI 30 DP1
2. Konstruktivní systém - nehořlavý s konstrukcemi DP1
3. Třída reakce na oheň - A1, A2 popř. B podle ČSN EN 13 501-1 pro zateplovací systém
4. Střešní krytina v systémové skladbě Broof(t1) podle ČSN EN 13 501-5, v případě umístění domku v požárně nebezpečném prostoru jiného objektu popř. v lesním porostu v systémové skladbě Broof(t3)

Okolí do vzdálenosti 2m - trvale zbavovat hořlavých, zejména suchých stébelnatých látek.

Výstavba reléových domků musí splňovat podmínky požárně bezpečnosti uvedené v TNŽ 34 2612 "Ochrana zabezpečovacích zařízení před požárem“.

Stav požární ochrany se po dokončení této stavby nezmění.

B.4.3 CIVILNÍ OCHRANA

Z hlediska civilní obrany nebyly na stavbu kladeny žádné vyšší nároky a stavba nebude mít vliv na zařízení civilní obrany.

B.5 GRAF DYNAMICKÉHO PRŮBĚHU RYCHLOSTI

Vzhledem k charakteru stavby nebyl zpracován dynamický průběh rychlosti (nejde ani o modernizaci či rekonstrukci vedoucí ke zvýšení nejvyšší povolené traťové rychlosti).

B.6 DOPRAVNÍ OPATŘENÍ

Pro realizaci stavby nejsou nutné výluky železniční dopravy ani uzavírky silnic.

B.7 TRVALÉ A DOČASNÉ ZÁBORY ZE ZPF A PUPFL

Při realizaci stavby dojde k trvalému záboru zemědělského půdního fondu a pozemků určených k plnění funkcí lesa.

B.8 OCHRANA STAVBY PŘED ŠKODLIVÝMI VLIVY VNĚJŠÍHO PROSTŘEDÍ

Stavba nevyžaduje průzkum radonového rizika.

Realizovaná stavba nebude mít negativní vliv na tvorbu životního prostředí.

Při dodržování základních podmínek ochrany životního prostředí je nutné řídit se ustanoveními zákona č. 17/92Sb. a v souladu s ním (zejména § 9,11,17) řešit problematiku i v ostatních souvisejících oblastech.